



Inventaire des biens de la région de Greenstone
2011



DÉVELOPPER LE FUTUR
DEVELOPING THE FUTURE



DÉVELOPPER LE FUTUR
DEVELOPING THE FUTURE

Inventaire des biens de la région de Greenstone

Table des matières

Frontières de Greenstone	3
Situation	4
Climat	6
Accès routier et fournisseurs de transport	7
Accès aérien	8
Accès marin	9
Accès ferroviaire	9
Culture ethnique	10
Population et familles	11
Main d'oeuvre	13
Revenu	15
Éducation	16
Logement	18
Principaux employeurs publics et privés	20
Écoles	21
Services publics et télécommunications	25
Taux d'électricité	29
Sites d'enfouissement sanitaire	32
Taux d'impôts	34
Zonage	37
Services de santé	42
Banques	44
Bibliothèques	45
Hébergement	46
Restaurants	50
Installations pour conférence	51
Forêts	52
Principaux événements annuels	53
	2

Frontières

En janvier 2001 la municipalité incorporée la plus vaste du Canada fut créée. Greenstone est l'amalgamation des villages de Geraldton, Longlac, Nakina, Beardmore, Caramat, Jellicoe, Orient Bay et MacDiarmid.

La circonscription inclue aussi les communautés des Premières Nations de Aroland, de Long Lake 58, de Ginoogaming, de Lake Nipigon Ojibway, de Rocky Bay, de Poplar Point et de Sand Point.

Au milieu des années 80, un groupe de commerçants et de leaders communautaires des quatre plus grandes communautés se sont rassemblés pour créer une nouvelle organisation pour le développement économique régional. Ils ont cherché un nom typique pour la région sans identifier une communauté en particulier. En 1997, sous ordre provincial, on donna le nom de Greenstone à la nouvelle communauté; c'était devenu la référence commune pour les gouvernements provinciaux et fédéraux dans les années 90.



Inventaire des biens de la région de Greenstone

Situation

La Municipalité de Greenstone est située sur la route 11, environ 300 kilomètres au nord-est de Thunder Bay, Ontario. Très vaste et peu peuplée, la route 11 est remarquablement parmi les routes les plus scéniques en Ontario avec des chutes, des formations géologiques et de nombreux lacs, rivières et zones humides.

Distance entre les communautés de Greenstone (km)

	Beardmore	Caramat	Geraldton	Jellicoe	Longlac	Nakina	Orient Bay
Beardmore	-----	159,1	84,0	35,2	118,0	148,7	32,3
Caramat	159,1	-----	83,8	123,9	51,6	148,3	191,5
Geraldton	84,0	83,8	-----	48,8	42,8	65,3	116,0
Jellicoe	35,2	123,9	48,8	-----	83,0	113,4	67,4
Longlac	118,0	51,6	42,8	83,0	-----	107,5	150,4
Nakina	148,7	148,3	65,3	113,4	107,5	-----	181,0
Orient Bay	32,3	191,5	116,0	67,4	150,4	181,0	-----

Inventaire des biens de la région de Greenstone

Situation (suite)

Distances entre les villes principales (de Geraldton)	km	mi
Barrie	1055	655
Hamilton	1200	745
Ingersoll	1280	795
Kingston	1265	786
Kitchener / Waterloo	1210	751
London	1300	807
Montreal	1365	848
North Bay	805	500
Ottawa	1170	727
St . Catherines	1240	770
Sault Ste. Marie	630	391
Thunder Bay	300	186
Toronto	1150	714
Windsor	1485	922

Distances aux frontières (de Geraldton)	km	mi
Massena / Cornwall	1270	789
Ogdensburg / Prescot	1325	823
Alexandria Bay / Ivy Lea	1295	804
Lewiston / Queenston	1260	782
Niagara Falls / Niagara Falls	1260	782
Buffalo / Fort Erie	1285	798
Detroit / Windsor	1485	922
Port Huron / Sarnia	1370	851
Sault Ste. Marie / Sault Ste. Marie	630	391
Grande Portage / Thunder Bay	300	186
International Falls/ Fort Francis	635	394
Baudette / Rainy River	300	186

Climat

La Base nationale de données sur les sols (BNDS) est le groupe de fichiers informatiques qui contiennent les données sur les sols, le terrain et le climat pour tout le Canada. Il sert d'archive pour les informations routières recueillies par des levés provinciaux et fédéraux ou créés par des projets d'analyse du terrain. La BNDS peut être consultée en même temps que les zones de rusticité des plantes du Canada à travers le site web de Agriculture et agroalimentaire Canada.

Liens: Agriculture and Agri-Food Canada www.agr.gc.ca

Degrés Celcius	jan	fév	mar	avr	mai	juin	juil	août	sep	oct	nov	déc
Moyenne quotidienne	-19,2	-15,5	-9,0	0,2	5,5	14,1	16,9	15,5	9,9	3,1	-5,1	-14,8
Écart type	3,5	4,0	3,9	2,7	1,9	1,5	1,4	1,5	1,4	1,7	3,1	4,0
Maximum quotidien	-12,4	-8,1	-1,5	7,2	15,6	20,9	23,4	22,2	15,3	7,5	-1,6	9,3
Minimum quotidien	-26	-22,6	-16,6	-5,5	1,4	7,3	10,4	9,4	4,3	-1,4	-10,6	-20,3
Maximum extrême	5,9	16,9	16,5	25,5	32,2	37,0	34,5	33,6	30,5	24,8	15,2	10,5
Minimum extrême	-50,2	-49,3	-40,4	-33,0	-11,3	-4,6	1,3	0,0	-7,5	-14,8	-36,4	-41,7

	jan	fév	mar	avr	mai	juin	juil	août	sep	oct	nov	déc
Chute de pluie (mm)	0,4	0,7	6,1	18,4	65,0	66,0	111,7	82,9	97,4	55,7	15,0	4,1
Chute de neige (cm)	45,1	28,9	27,7	25,7	2,8	0,1	0,0	0,0	2,8	19,6	48,8	42,8
Précipitation (mm)	35,7	23,9	30,5	43,6	69,1	86,1	111,7	82,9	100,4	80,6	59,4	36,4
Profondeur moy. de neige (cm)	40,0	48,0	43,0	16,0	1,0	0,0	0,0	0,0	0,0	1,0	9,0	25,0
Profondeur médiane de neige (cm)	39,0	47,0	43,0	14,0	0,0	0,0	0,0	0,0	0,0	0,0	9,0	25,0
Profondeur de neige à la fin du mois (cm)	47,0	49,0	32,0	2,0	0,0	0,0	0,0	0,0	0,0	2,0	17,0	32,0

Source: Archives nationales d'information et de données climatologiques

Accès routier et fournisseurs de transport

Caribou Coach

Service d'autobus pour passagers et cargaison

Geraldton – (807) 854-2468

Longlac – (807) 876-4404

Beardmore – (807) 875-1037

Site web: www.cariboucoach.ca

Poste Canada – Emplacements de Greenstone

Geraldton – (807) 854-0180

Longlac – (807) 876-2370

Beardmore – (807) 875-2306

Jellicoe – 1-866-607-6301

Nakina – (807) 329-5374

MacDiarmid – 1-866-607-6304

Aroland – 1-866-607-6301

Site web: www.canadapost.ca

Taxi

Gold Nugget Taxi - Geraldton – (807) 854-2222

Cruzer's Cab Company - Longlac – (807) 876-1680

Porky's Taxi – Longlac – (807) 876-1680

Purolator Courier Ltd.

Service de cargaison

Geraldton – (807) 854-2468

Longlac – (807) 876-4404

Beardmore – (807) 875-2115

Jellicoe – (807) 879-2512

Site web: www.purolator.com

UPS

Service de cargaison

Geraldton – (807) 854-2468

Site web: www.ups.com

Manitoulin Transport

Service de cargaison

Rosedale Point

Geraldton, ON POT 1M0

Tél: (807)854-0711

Télécopieur: (807)854-0781

1-800-265-1485 - Information, poste 2700

Site web: www.manitoulintransport.com

U-Haul

Location de camion et de remorque

Get in Gear

801 Main St., Geraldton, ON POT 1M0

(807) 854-9063

Accès aérien

Il y a deux aéroports dans la municipalité de Greenstone.

L'aéroport régional de Greenstone à Geraldton offre un service quotidien incluant des vols médicaux, le MRN avec des vols de détection et de contrôle des incendies forestiers ainsi que des vols privés.

Aéroport régional de Greenstone

Darlene Leupen, gérante
C. P. 70, 102 MacOdrum Drive, Route 584
Geraldton, ON P0T 1M0
Tél: (807)854-1694
Télécopieur: (807)854-2265
Courriel: geraldtonairport@bellnet.ca



L'aéroport R. Elmer Ruddick de Nakina offre des services à travers Nakina Air Service ainsi que d'autres vols récréatifs et commerciaux.

Aéroport R. Elmer Ruddick Nakina

Millie Bourdignon, opératrice
Nakina Air Service
Cordingley Lake Road
Nakina, ON P0T 2H0
Tél: (807)329-5752 or (807)329-5919
Télécopieur: (807)329-5349

L'aéroport international la plus proche est l'Aéroport international de Thunder Bay

L'Aéroport international de Thunder Bay

100 Princess St.
Thunder Bay, ON P7E 6S2
Tél: (807)475-2600
Télécopieur: (807)475-9627
Site web: www.tbairport.on.ca
Courriel: bushby@tbairport.on.ca

Inventaire des biens de la région de Greenstone

Accès marin

Le port de Thunder Bay est le plus grand port en partance sur la voie navigable du fleuve St-Laurent et le sixième plus grand port du Canada. Il se situe à seulement 300 km de Greenstone. Le port est équipé pour traiter tous les types de cargaison et les services sont fournis par les services ferroviaires du Canadien Pacifique et du Canadien national ainsi que par les principales compagnies de camions.

Autorités portuaires de Thunder Bay

100 Main Street

Thunder Bay, Ontario, P7B 6R9

Tél: (807) 345-6400

Site web: www.portofthunderbay.com

Courriel: tbport@tbaytel.net

Accès ferroviaire

Les services passagers sont limités dans la région de Greenstone. Via Rail a deux stations à Longlac et à Nakina.

Via Rail Canada Inc.

C. P. 8116, Station "A"

Montréal (Québec) H3C 3N3

Téléphone: 1-800-681-2561 (Canada/É-U.)

Télécopieur: (514) 871-6104

Site web: www.viarail.ca

CN passe par Caramat, Longlac et Nakina sur le parcours vers Toronto et l'ouest canadien.

Canadien National

935 de La Gauchetière Street West

Montreal, Quebec H3B 2M9

Tél: 1-888-888-5909

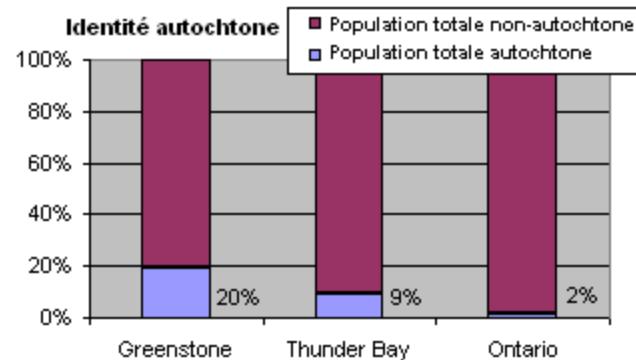
Site web: www.cn.ca

Inventaire des biens de la région de Greenstone

Culture ethnique

Connaissance des langues officielles

	Greenstone		Ontario	
	Total	%	Total	%
Population totale	4,860	100	12,028,895	100
Anglais seulement	3,155	65	10,335,700	86
Français seulement	85	2	49,210	0
Anglais et français	1,605	33	1,377,330	11
Ni anglais, ni français	10	0	266,655	2



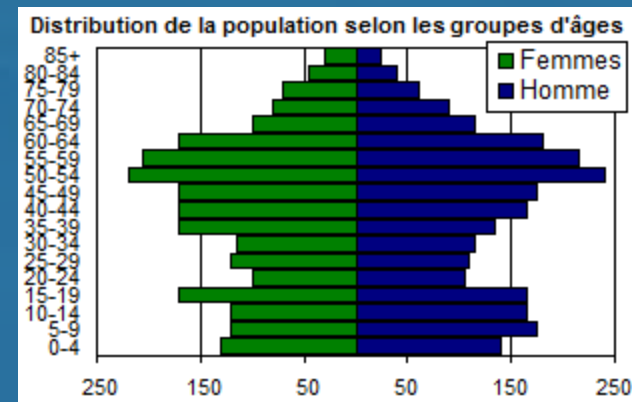
Source:

Statistiques Canada. 2006 Profil des communautés. Recensement 2006.

Population et familles

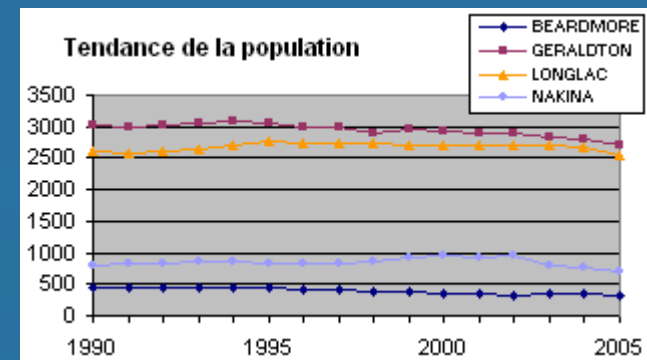
Population par groupe d'âge et changements

	2011	2006	% Changement 2006-2011
Total	4,724	4,886	-3.3
Enfant (0-14 ans)	860	930	-7.5
Jeunes (15-24 ans)	535	610	-12.3
Travailleurs (25-64 ans)	2,670	2,750	-2.9
Aînés (65 ans et plus)	655	605	8.3



Tendance de la population 1996-2006

	2011	2006	2001
Greenstone	4,724	4,662	5,907
Terrace Bay	1,741	1,625	1,950
Nipigon	1,631	1,752	1,964
Marathon	3,353	3,863	4,416
Thunder Bay	108,359	109,140	109,016
Ontario	12,851,821	12,160,282	11,410,046

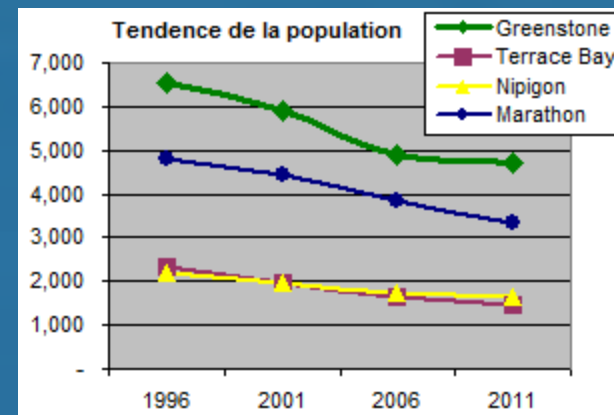
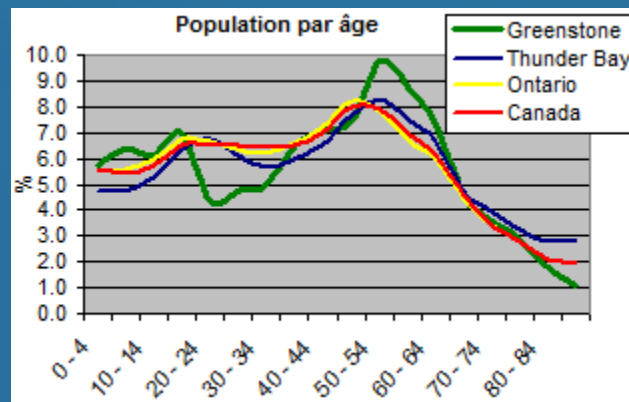


Sources:

Statistiques Canada. 2011 Profil des communautés. Recensement 2011.
 Statistiques Canada. 2006 Profil des communautés. Recensement 2006.
 Statistiques Canada. 2001 Profil des communautés. Recensement 2001.
 Statistiques Canada. 1996 Profil des communautés. Recensement 1996.

Inventaire des biens de la région de Greenstone

Population et familles (suite)



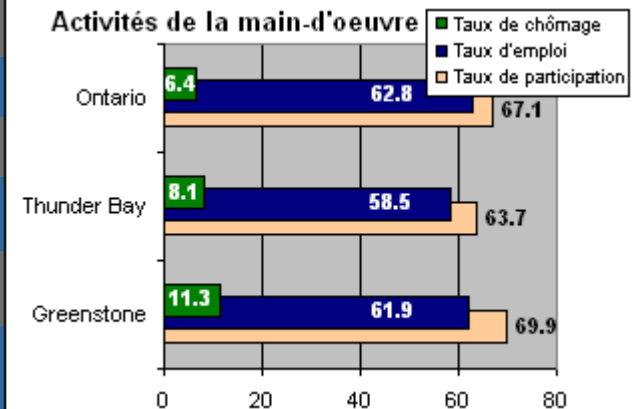
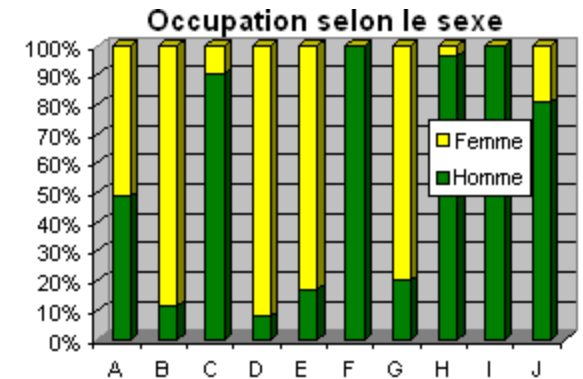
Ménages privés et grandeur

	2001	%	2006	%
Ménage total	2 245	100,0	1 985	100,0
1 personne	530	23,6	500	25,2
Couple avec enfant	760	33,8	590	29,7
Couple sans enfant	675	30,1	645	32,5
Autre	280	12,5	250	12,6
Grandeur moyenne des ménages	2,50		2,4	

Sources: Statistiques Canada. 2011 Profil des communautés. Recensement 2011.
 Statistiques Canada. 2006 Profil des communautés. Recensement 2006.
 Statistiques Canada. 2001 Profil des communautés. Recensement 2001.
 Statistiques Canada. 1996 Profil des communautés. Recensement 1996.

Main d'oeuvre

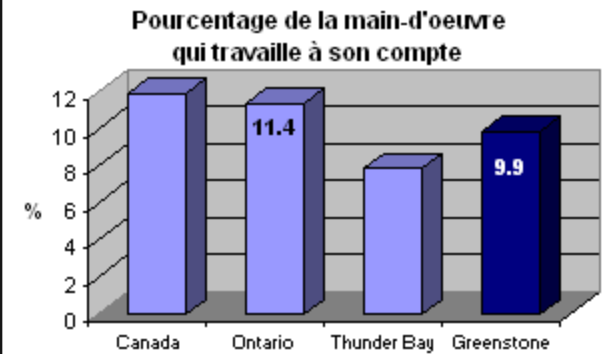
Main d'oeuvre selon les métiers				
	Greenstone	%	Ontario	%
Tous les métiers	2,680	100,0	6 473 735	100,0
A Gérance	185	6,9	666 485	10,3
B Commerce, finance et administration	350	13,1	1 204 490	18,6
C Sciences naturelles et appliquées	110	4,1	451 930	7,0
D Santé	135	5,0	340 690	5,3
E Services sociaux, éducation et gouvernement	185	6,9	546 385	8,4
F Art, culture, loisir et sport	10	0,4	200 980	3,1
G Ventes et services au détail	570	21,3	1 522 820	23,5
H Métiers, transport et équipement lourd	535	19,9	911 250	14,1
I Métiers en lien avec l'industrie primaire	265	9,9	165 085	2,6
J Traitement, fabrication et services publics	335	12,5	463 610	7,2



Source: Statistiques Canada. Profil des communautés 2006 et 2001. Recensement 2006 et 2001.

Main d'oeuvre (suite)

Catégorie de lieu de travail				
	Greenstone	%	Ontario	%
Population active totale	2 430	100,0	3 164 245	100,0
À domicile	95	3,9	436 380	7,1
Hors du Canada	0	0,0	36 905	0,6
Sans adresse de travail fixe	235	9,7	596 305	9,7
Lieu de travail habituel	2 100	86,4	5 094 650	82,6
- Dans la SDR	2 020	83,1	3 056 365	49,6
- Dans une différente SDR	50	2,1	795 195	12,9
- Dans une DR différente	10	0,4	1 211 410	19,6
- Hors province	10	0,4	31 680	0,5



SDR – Subdivision du recensement (municipalité)

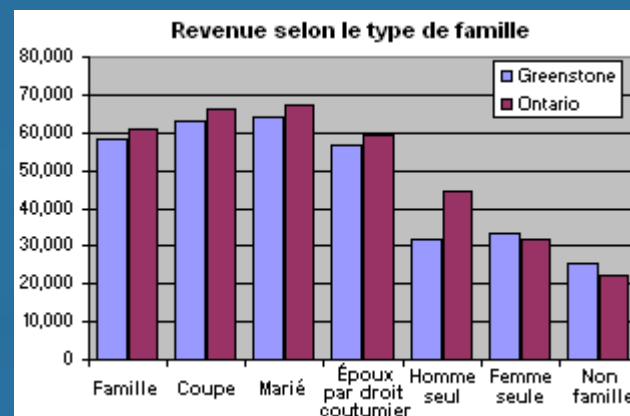
DR – Division du recensement (comté)

Main d'oeuvre par industrie			
Caractéristiques	Greenstone	Greenstone %	Ontario %
Population active total (15 ans et plus)	2 680		
Agriculture et autres industries relatives aux ressources	265	9,9	2,9
Construction	50	1,9	5,9
Fabrication	705	26,3	13,9
Commerce de gros	40	1,5	4,7
Commerce de détail	250	9,3	11,1
Finance et service immobilier	75	2,8	6,8
Soins de santé et services sociaux	280	10,4	9,4
Services d'enseignement	255	9,5	6,7
Services de commerce	270	10,1	19,7
Autres services	495	18,5	18,7

Source : Statistiques Canada. Profil des communautés 2006 et 2001. Recensement 2006 et 2001.

Revenu

	Greenstone			Ontario		
	Total	Homme	Femme	Total	Homme	Femme
Personnes de 15 ans et plus avec gains	3,815	1,955	1,860	9,340,020	4,540,895	4,799,125
Revenu médian	35,204	46,667	24,236	27,258	34,454	21,669
Revenu médian après les impôts	30,315	38,858	22,167	24,604	30,182	20,201
Gains comme pourcentage du revenu total	79.2	80.8	76.6	77.4	80.7	72.4
Transferts gouvernementaux comme pourcentage du revenu total	10.7	8.6	14.2	9.8	6.9	14.0
Autres revenus en espèces comme pourcentage du revenu total	10.1	10.7	9.3	12.9	12.4	13.5



Source: Statistiques Canada. Profil des communautés 2006. Recensement 2006.

Éducation

Caractéristiques	Greenstone	Greenstone%	Ontario%
Population total (15 ans et plus)	3,930		
Aucun certificat, diplôme ou grade	1,425	36.25	22.2
Diplôme d'étude secondaire ou l'équivalent	1,025	26.1	26.8
Certificat ou diplôme d'apprenti ou d'une école de métier	400	10.2	8.0
Certificat ou diplôme d'un collège, d'un cegep ou d'un autre établissement non-universitaire	735	18.7	18.4
Certificat ou diplôme universitaire inférieur au baccalauréat	65	1.7	4.1
Certificat, diplôme ou grade universitaire	265	6.7	20.5
Population total (15 à 24 ans)	575		
Aucun certificat, diplôme ou grade	280	48.7	39.9
Diplôme d'étude secondaire ou l'équivalent	180	31.3	38.6
Certificat ou diplôme d'apprenti ou d'une école de métier	30	5.2	2.3
Certificat ou diplôme d'un collège, d'un cegep ou d'un autre établissement non-universitaire	55	9.6	9.9
Certificat ou diplôme universitaire inférieur au baccalauréat	10	1.7	2.1
Certificat, diplôme ou grade universitaire	25	4.3	7.3

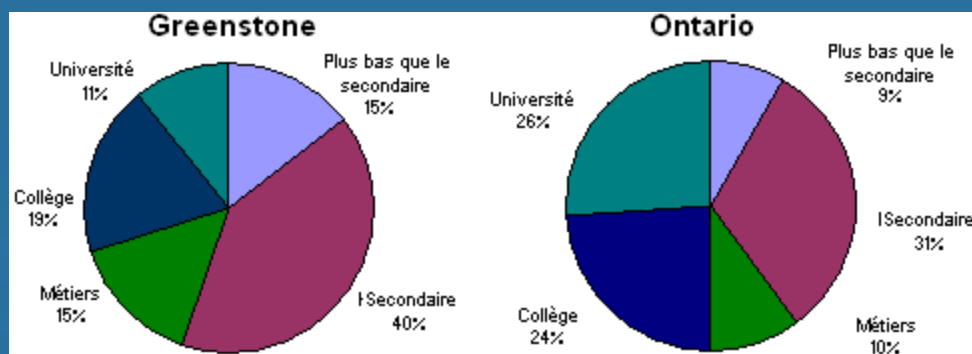
Caractéristiques	Greenstone	Greenstone%	Ontario%
Population total (25 à 34 ans)	605		
Aucun certificat, diplôme ou grade	100	16.5	8.7
Diplôme d'étude secondaire ou l'équivalent	180	29.8	23.8
Certificat ou diplôme d'apprenti ou d'une école de métier	70	11.6	6.0
Certificat ou diplôme d'un collège, d'un cegep ou d'un autre établissement non-universitaire	175	28.9	24.3
Certificat ou diplôme universitaire inférieur au baccalauréat	0	0	4.5
Certificat, diplôme ou grade universitaire	70	11.6	32.7
Population total (35 à 64 ans)	2,180		
Aucun certificat, diplôme ou grade	660	30.3	15.0
Diplôme d'étude secondaire ou l'équivalent	600	27.5	25.4
Certificat ou diplôme d'apprenti ou d'une école de métier	245	11.2	9.6
Certificat ou diplôme d'un collège, d'un cegep ou d'un autre établissement non-universitaire	475	21.8	21.3
Certificat ou diplôme universitaire inférieur au baccalauréat	45	2.1	4.7
Certificat, diplôme ou grade universitaire	150	6.9	24.0

Source: Statistiques Canada. Profil des communautés 2006 et 2001. Recensements 2006 et 2001.

Inventaire des biens de la région de Greenstone

Éducation (suite)

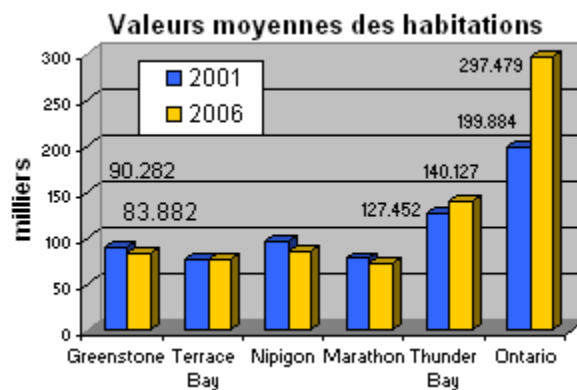
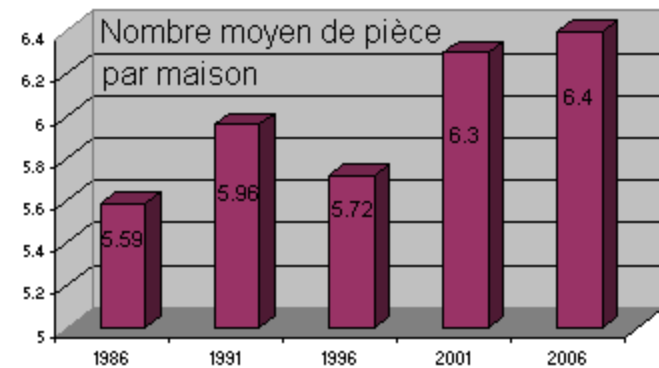
Assiduité scolaire		
	Greenstone	Ontario
Population total de 15 à 24 ans	800	1 487 840
N'allant pas à l'école	375	528 195
À l'école à temps plein	390	883 020
À l'école à temps partiel	35	76 625
Total 15 ans et plus allant à l'école à temps plein	455	1 060 115
Total 15 ans et plus allant à l'école à temps partiel	205	436 730
Assiduité scolaire (tous les âges)	660	1 496 845



Source:
 Statistiques Canada. Profil des communautés 2006. Recensement 2006.
 Statistiques Canada. Profil des communautés 2001. Recensement 2001.

Logement

Private Dwelling by Structural Type				
	Greenstone	%	Ontario	%
Total	1 985	100	4 555 025	100
Maison individuelle non- attérente	1 595	80,4	2 555 370	56,1
Maison jumelée	30	1,5	259 635	5,7
Maison en rangée	45	2,3	359 845	7,9
Appartement	181	9,1	1 357 397	29,8
Autres	129	6,5	22 775	0,5



Achèvement des habitations de Greenstone en date de 2006	
Avant 1986	1,745
1986-2006	240

Source: Statistiques Canada. Profil des communautés 2006. Recensement 2006. Statistiques Canada. Profil des communautés 2001. Recensement 2001.

Inventaire des biens de la région de Greenstone

Logement (suite)

Locataire vs propriétaire (%)				
	Greenstone	Thunder Bay	Ontario	Canada
Logements loués	21.9	29.2	28.8	31.2
Logements possédés	78.1	70.8	71.0	68.4

Paiement mensuel moyen par habitation (\$)		
	Location	Propriétaire
Greenstone	629	570
Terrace Bay	526	600
Nipigon	392	541
Marathon	501	664
Thunder Bay	609	713
Ontario	801	1046

Source: Statistiques Canada. Profil des communautés 2006. Recensement 2006. Statistiques Canada.

Source: Profil des communautés 2001. Recensement 2001.

Inventaire des biens de la région de Greenstone

Employeurs publics et privés principaux

Employeurs privés	Produit ou service	Secteur	Nombre d'employés
Compagnies d'exploration	Exploration minière	Mines	60
Long Lake Logging	Bois	Foresterie	46
Extra Foods	Épicerie	Vente au détail	40
Cloutier Builders and Supplies	Construction	Construction	30
Nakina Air Service	Transport	Transport	33
Errington Home Hardware	Construction	Construction	35-45

Employeurs publics	Secteur	Nombre d'employés
Hôpital du district de Geraldton	Santé	115
Conseils scolaires	Éducation	100
Base régionale des incendies de forêts du MRN	Gérance d'incendies forestiers	95**
Municipalité de Greenstone	Gouvernement municipal	80
Police provinciale de l'Ontario	Loi et protection	25
Ministère des Ressources naturelles	Gérance des ressources naturelles	20

**moyenne saisonnière, les nombres varient selon la saison des feux

Inventaire des biens de la région de Greenstone

Écoles secondaires et élémentaires

Écoles	Lieu	Niveau	Langue	Téléphone
Marjorie Mills Public School	Longlac	Mat. - 8	Anglais	807-876-2366
Beardmore Public School	Beardmore	Mat. - 8	Anglais	807-875-2128
B.A. Parker Public School	Geraldton	Mat. - 8	Anglais	807-854-1683
Caramat District School	Caramat	Mat. - 8	Anglais	807-876-2648
Nakina Public School	Nakina	Mat. - 8	Anglais	807-329-5356
St. Joseph School	Geraldton	Mat. - 8	Anglais	807-854-0811
Our Lady of Fatima School	Longlac	Mat. - 8	Anglais	807-876-2213
St. Brigid School	Nakina	Mat. - 8	Anglais	807-329-5375
École Notre Dame de Fatima	Longlac	Mat. - 8	Français	807-876-1272
École St. Joseph	Geraldton	Mat. - 8	Français	807-854-1421
Notre Dame des Écoles	Nakina	Mat. - 8	Français	807-329-5452
Johnny Therriault Memorial School	Aroland Premières Nations	Mat. - 8	Anglais	807-329-5470
Rocky Bay School	Rocky Bay Premières Nations	Mat. - 8	Anglais	807-885-3265
Eagle Nest Elementary School	Long Lake 58 Premières Nations	Mat. - 8	Anglais	807-876-4482
Nimikii Migizi High School	Ginoogaming Premières Nations	9 – 12	Anglais	807-876-1270
Geraldton Composite High School	Geraldton	9 – 12	Anglais	807-854-0130
École Secondaire Château- Jeunesse	Longlac	9 – 12	Français	807-876-1621

Inventaire des biens de la région de Greenstone

Institutions postsecondaires

Universités

Université Lakehead
www.lakeheadu.ca

955 Oliver Road
 Thunder Bay, ON
 Tél: (807)343-8023

L'université Lakehead est située à Thunder Bay, Ontario, Canada, (population 117,000) à la tête du lac Supérieur. Notre faculté, notre personnel, nos programmes et nos équipes de services s'unissent pour fournir une vaste gamme de choix d'apprentissage et d'alternatives, offrant une qualité d'éducation imbattable sur un des plus beaux campus du Canada. Le travail sur le terrain complète la partie académique de plusieurs programmes à Lakehead. Les programmes de Loisirs, parcs et tourisme; foresterie; études environnementales; géologie; biologie et géographie ont été conçus de façon à prendre avantage des laboratoires naturels du nord-ouest de l'Ontario. Les programmes comme la sociologie, le commerce, le travail social, les sciences infirmières, la psychologie, l'apprentissage et l'enseignement autochtone tiennent compte des questions socio-économiques du nord. Le programme d'ingénierie est unique au Canada en combinant un programme de diplôme en ingénierie technologique avec un programme de baccalauréat en ingénierie.

Université de Hearst
www.ilc.org

60, 9e Rue, S.P. 580
 Hearst, ON P0L 1N0
 Tél: (705)372-1781
 Télécopieur: (705)362-7518

C'est une université francophone qui offre des programmes en partenariat avec l'université Laurentienne. Elle comprend des campus à Hearst, à Kapuskasing et à Timmins.

Inventaire des biens de la région de Greenstone

Écoles postsecondaires (suite)

Collèges

Collège de la Confédération
www.confederationnc.on.ca

Campus de Geraldton
300 Beamish Avenue
Geraldton, ON
Tél: (807) 854-0652

Confederation College est un collège communautaire innovateur et dynamique fournissant des expériences d'apprentissage de haute qualité et d'excellents services à nos étudiants. Notre objectif est de vous préparer au succès dans le futur et dans la vie.

**Northern College of
Applied Arts and Technology**
www.northernnc.on.ca

3 Aurora Avenue
Kapuskasing, Ontario
P5N 1J6
Tél: (705)335-8504

Pourquoi choisir Northern? Lieu! Lieu! Lieu! Quatre campus dans le nord-est de l'Ontario:

- Situation des campus
- Le coût de la vie est inférieur à celui des grands centres
- Des amitiés se créent facilement
- Les communautés sont propres et sécuritaires
- L'éducation et le style de vie sont uniques
- La nature est à votre porte

Écoles post secondaires (suite)

Collèges

Collège Boréal
www.collegeboreal.ca

3 Aurora Avenue
 Kapuskasing, ON P5N 1J6
 Tél: (705)337-6673

Le Collège Boréal est un établissement de formation et d'enseignement postsecondaire de langue française situé en Ontario. Il offre une gamme de services, de programmes et de produits qui préparent sa clientèle à intégrer le monde du travail. Il s'est donné comme mandat de contribuer à l'épanouissement de sa clientèle ainsi qu'au développement des communautés qu'il sert. Les étudiants et les étudiantes sont sa raison d'être.

Contact Nord
www.contactnorth.ca

Geraldton
 300 Beamish Avenue
 Tél: (807)854-0542

Longlac
 105 Hamel Avenue
 Tél: (807)876-4888

Contact Nord, le lien à la salle de classe virtuelle à travers le Nord de l'Ontario.

Nakina
 115 Quebec Street
 Tél: (807)329-5949

Beardmore
 239 Tamarack Street
 Tél: 1-877-999-9149

Nous sommes votre connections à des centaines de cours et 75 programmes à temps partiel et à temps plein offerts par 15 collèges et universités ontariens ainsi que des organisations de littératie. Avec notre technologie vous pouvez avoir votre certificat.

Inventaire des biens de la région de Greenstone

Services publics et télécommunications

Service	Liaison	Téléhone	Site web
Gaz naturel	Union Gas	1-888-774-3111	www.uniongas.com
Huile	Husky	1-807-876-2212	www.huskyenergy.ca
	Esso / Pye Brothers	1-807-854-0640	www.imperialoil.ca
Gaz propane	Superior Propane	1-877-873-7467	www.superiorpropane.com
Téléphone	Bell Canada	310-BELL (2355)	www.bell.ca
	TBay Tel - Cellular	1-800-264-9501	www.tbaytel.net
Télévision	Bell Expressvu	1-888-759-3474	www.bell.ca
	Astrocom Television	1-807-854-1569	www.astrocom-on.com
	StarChoice	1-866-782-7685	www.starchoice.com
	Shaw	1-888-472-2222	www.shaw.ca
Internet	Bell Sympatico	310-SURF (7873)	www.bell.ca
	Astrocom	1-807-854-1569	www.astrocom-on.com
	ViaNet	1-800-755-0363	www.vianet.ca
	TBay Tel	1-800-264-9501	www.tbaytel.net
	Xplornet	1-866-841-6001	www.xplornet.com
	Shaw	1-877-352-2770	www.shaw.ca
Eau et égout	Municipalité de Greenstone	(807) 854-1100	www.greenstone.ca

Line d'eau

Beardmore



Caramat



Source: Municipalité de Greenstone

Line d'eau

Geraldton

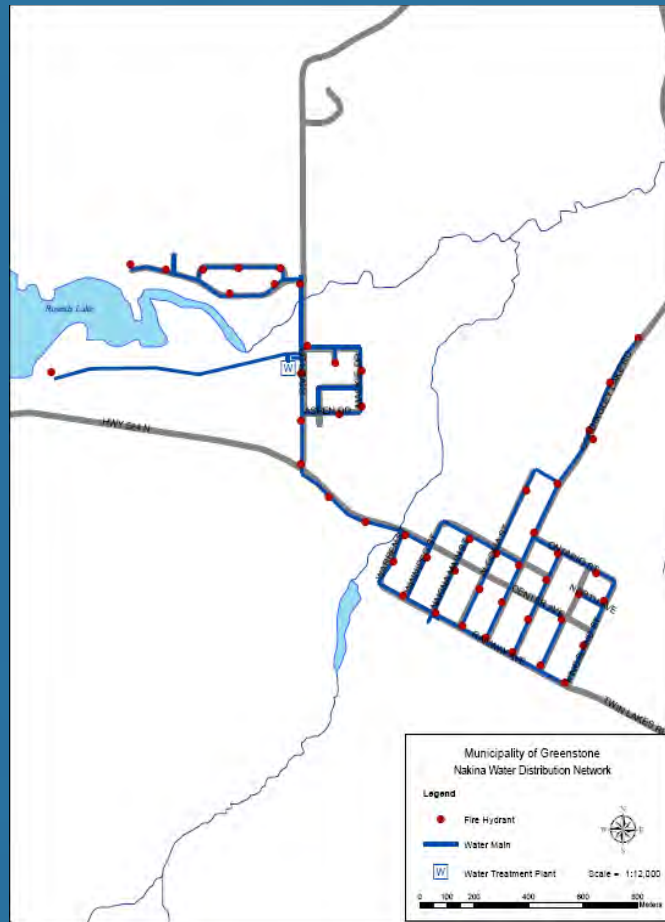


Longlac



Line d'eau

Nakina



Source: Municipalité de Greenstone

Taux d'électricité – Tous les services d'électricité sont fournis par Hydro One Networks.

Décomposition détaillée des taux d'électricité résidentielle	Densité urbaine	Densité normale	Haute Densité
Électricité			
Période creuse	6.2	6.2	6.2
Période médiane	9.2	9.2	9.2
Période de pointe	10.8	10.8	10.8
GRT			
Premier 1,000 kWh par mois (usage ajusté - ¢/kWh)	7.1	7.1	7.1
kWh additionel (usage ajusté - ¢/kWh)	8.3	8.3	8.3
Livraison			
Coût du service de distribution (\$/mois)	18.44	23.64	31.11
Coût du volume de distribution (usage du compteur - ¢/kWh)	2.918	3.317	3.600
Coût de transmission de connexion (usage ajusté - ¢/ kWh)	0.456	0.464	0.440
Coût de transmission du réseau (usage ajusté - /kWh)	0.575	0.585	0.574
Coût réglementaire			
Coût de base des fournisseurs de services d'administration (\$/mois)	0.25	0.25	0.25
Coût de protection des taux ruraux (usage ajusté - ¢/kWh)	0.13	0.13	0.13
Taux de service de marché en gros (usage ajusté - ¢/kWh)	0.52	0.52	0.52
Redevance de liquidation de la dette (usage du compteur - ¢/kWh)	0.70	0.70	0.70

Source: Hydro One Networks Dernière mise à jour: Janvier 2012

Taux d'électricité (suite)

Décomposition détaillée des taux d'électricité d'une petite entreprise (moins de 50 kW)	Énergie urbaine	Énergie normale
Électricité		
Période creuse	6.2	6.2
Période médiane	9.2	9.2
Période de pointe	10.8	10.8
GRT		
Premier 750 kWh par mois (usage ajusté - ¢/kWh)	7.1	7.1
kWh additionel (usage ajusté - ¢/kWh)	8.3	8.3
Livraison		
Coût du service de distribution (\$/mois)	18.00	39.41
Coût du volume de distribution (usage du compteur - ¢/kWh)	2.325	3.938
Coût de transmission de connection (usage ajusté - ¢/ kWh)	0.335	0.329
Coût de transmission du réseau (usage ajusté - ¢/kWh)	0.445	0.431
Coût règlementaire		
Coût de base des fournisseurs de services d'administration (\$/mois)	0.25	0.25
Coût de protection des taux ruraux (usage ajusté - ¢/kWh)	0.13	0.13
Taux de service de marché en gros (usage ajusté - ¢/kWh)	0.52	0.52
Redevance de liquidation de la dette (usage du compteur - ¢/kWh)	0.70	0.70

Source: Hydro One Networks Dernière mise à jour: Janvier 2012

Taux d'électricité (suite)

Décomposition détaillée des taux d'électricité d'une petite entreprise (plus de 50 kW)	Énergie urbaine	Énergie normale
Électricité		
Période creuse	6.2	6.2
Période médiane	9.2	9.2
Période de pointe	10.8	10.8
GRT		
Premier 750 kWh par mois (usage ajusté - ¢/kWh)	7.1	7.1
kWh additionel (usage ajusté - ¢/kWh)	8.3	8.3
Livraison		
Coût du service de distribution (\$/mois)	37.54	51.64
Coût du volume de distribution (usage du compteur - \$/kWh)	8.173	10.499
Coût de transmission de connexion (usage ajusté - \$ / kWh)	1.16	1.11
Coût de transmission du réseau (usage ajusté - \$/kWh)	1.54	1.48
Coût règlementaire		
Coût de base des fournisseurs de services d'administration (\$/mois)	0.25	0.25
Coût de protection des taux ruraux (usage ajusté - ¢/kWh)	0.13	0.13
Taux de service de marché en gros (usage ajusté - ¢/kWh)	0.52	0.52
Redevance de liquidation de la dette (usage du compteur - ¢/kWh)	0.70	0.70

Source: Hydro One Networks Dernière mise à jour: Janvier 2012

Inventaire des biens de la région de Greenstone

Site d'enfouissement sanitaire

Enfouissement sanitaire Municipalité de Greenstone 1-807-854-1100

www.greenstone.ca

Présentement, la Municipalité gère 4 sites d'enfouissement sanitaire pour les communautés de Beardmore, Geraldton, Longlac et Nakina sous la réglementation du Ministère de l'environnement.

De plus, la Municipalité gère 3 autres sites appartenant au Ministère des Ressources naturelles, situés au lac Wildgoose, au Camp 25 et au lac Pamela.

Matériaux acceptés

Les déchets ménagers sont acceptés à chacun des 7 sites de la Municipalité. Autres déchets, tels que les pneus, les appareils électroménagers et le métal sont acceptés seulement aux sites de Beardmore, Longlac, Geraldton et Nakina.

Les restrictions s'appliquent selon le Certificat d'approbation émis par le Ministère de l'Environnement.

Communiquez avec le secteur des services publics pour confirmer l'admissibilité des autres matériaux acceptables au (807)854-1100.

Matériaux réfrigérants

Les réfrigérateurs et autres appareils électroménagers contenant des matériaux réfrigérants ne sont pas acceptés à aucun des sites municipaux (Longlac, Beardmore, Geraldton, Nakina), à moins d'être:

- 1) Étiqueté par un technicien licencié comme étant libre de réfrigérant, ou
- 2) Avec une étiquette «Libre de réfrigérant». Ces étiquettes sont disponibles au bureau des circonscriptions au coût de 50\$.

Votre appareil électroménager peut qualifier pour le programme «Great Refrigerator Roundup» offert par l'«Ontario Power Authority».

Pour plus d'information visitez www.everykilowattcounts.ca.

Source: Municipalité de Greenstone

1er mai au 31 octobre

Geraldton	Mardi, mercredi, jeudi, samedi - 12h00 à 17h00.
Longlac	Lundi, mercredi, vendredi – 13h00 à 16h00 samedi – 12h00 à 17h00.
Nakina	Lundi, mercredi, vendredi, samedi – 13h00 à 16h30.
Beardmore	Lundi, vendredi – 13h00 à 18h00 Samedi – 12h00 à 18h00. Ouver mercredi pendant l'été – 13h00 à 18h00 <i>(Mercredi suivant la longue fin de semaine de mai jusqu'au mercredi après la longue fin de semaine de septembre)</i>
Wildgoose Lake **	Mardi, jeudi – 13h00 à 17h00. Dimanche – 12h00 à 17h00
Camp 25 **	Lundi, mercredi – 13h00 à 17h00. Samedi – 12h00 à 17h00
Pamela Lake **	Lundi, mercredi – 14h30 à 18h30 Dimanche – 12h00 à 17h00

1er novembre au 30 avril

Geraldton	Mardi, mercredi, jeudi, samedi - 12h00 à 17h00.
Longlac	Lundi, mercredi, vendredi – 13h00 à 16h00 samedi – 12h00 à 17h00.
Nakina	Lundi, mercredi, vendredi, samedi – 13h00 à 16h30
Beardmore	Lundi, vendredi – 12h00 à 17h00 Samedi – 11h00 à 17h00
Wildgoose Lake **	Mardi, jeudi – 13h00 à 17h00. Dimanche – 12h00 à 17h00
Camp 25 **	Lundi, mercredi – 13h00 à 17h00. Samedi – 12h00 à 17h00
Pamela Lake **	Lundi, mercredi – 14h30 à 18h30 Dimanche – 12h00 à 17h00

****SITES D'ENFOUISSEMENT DU MRN – DÉCHETS MÉNAGERS SEULEMENT - TOUT AUTRES DÉCHETS DOIVENT ÊTRE APPORTÉS AUX SITES MUNICIPAUX**

Frais de décharge – En vigueur le 14 juillet, 2008 (Proposition 08-137)

Tires	
Pneu de voiture ou camion léger	5.00\$
Pneu de camion lourd	23.00\$
Pneu de machinerie lourde	340.00\$

Déchets de constructions	
Plus d'une boîte de camion léger	25.00\$
Charge d'un camion à gravelle	45.00\$
Charge d'essieu triple	80.00\$

Notez: Les heures d'ouverture des sites d'enfouissement sont sujet aux changements en ce qui concerne les jours fériés. Les changements sont affichés à l'avance au bureau de secteur, dans le TimesStar ainsi qu'en ligne. Source: Municipalité de Greenstone

Inventaire des biens de la région de Greenstone

Taux d'impôts

Taux d'impôts de Greenstone 2011

Côte de la propriété	Taux municipaux (%)	Taux éducationnel (%)	Taux total (%)
Forêts gérées	0.00537478	0.00057750	0.00595228
Gazoduc	0.01592241	0.00335924	0.01928165
Résidentiel/Ferme	0.02149911	0.00231000	0.02380911
Commercial (innocupé)	0.02001314	0.00931000	0.02932314
Commercial (occupé)	0.02859020	0.01330000	0.04189020
Industriel (innocupé)	0.03100086	0.00931000	0.04031086
Multi-résidentiel	0.04842786	0.00231000	0.05073786
Industriel (occupé)	0.04428694	0.01330000	0.05758694

Taux d'impôts provinciaux 2011

	Tranche de revenu imposable	Taux
1 ^{ère} tranche de revenu	Moins de 37 774\$	5.05%
2 ^e tranche de revenu	De 37 774\$ à 75 550\$	9.15%
3 ^e tranche de revenu	Plus de 75 550\$	11.16%

Taux d'impôts fédéraux 2011

	Tranche de revenu imposable	Taux
	Moins de 41 544\$	15%
	De 41 544\$ à 83 088\$	22%
	De 83 088\$ à 128 800\$	26%
	Plus de 128 800\$	29%

Source: Municipalité de Greenstone 2011 Taux d'impôts

Agence du revenu du Canada

Taux d'impôts (suite)

Taux de contribution au RPC 2011

Revenu imposable annuel maximum	\$48,300
Exemption de base	\$3,500
Revenu contributif maximum	\$44,800
Taux de contribution de l'employé (%)	4.95%
Contribution annuelle maximum de l'employé	\$2,217.60
Contribution annuelle maximum de quelqu'un employé à son compte	\$4,435.20

RPC – Contribution de l'employeur

Vous devez faire une contribution égale à la contribution déduite du revenu de l'employé. Vous devez faire la contribution peu importe le montant déduit par d'autres employeurs.

Taux de cotisation de la CSPAAT de l'Ontario pour 2010

Le plafond du revenu imposable maximum pour la CSPAAT est de 81 700\$.
 Ceci est une augmentation de 4% de 79 600\$ en 2010.

Cotisation de l'AE pour 2009

Revenu imposable annuel maximum	\$ 44,200
Taux de cotisation (1,78%)	0.0178
Cotisation annuelle maximum de l'employé	\$ 786.76

AE – Contribution de l'employeur

La cotisation est de 1,4 fois la cotisation de l'employé pour la période de paie. Vous devez faire la contribution peu importe le montant déduit par d'autres employeurs.

Impôt sur le revenu d'entreprise – Taux actuel

Les taux s'appliquent au revenu imposable alloué à l'Ontario.

Le taux de base actuel est de 14%.

Société privée sous contrôle canadien

(SPCC) Réclamation de l'Initiative de la déduction accordée aux petites entreprises

• 5,5 % du premier 500 000\$ de revenu d'un commerce actif. Cette déduction est retirée progressivement une fois que le revenu atteint 1 500 000\$.

Profits de fabrication et de transformation

• 12%

**Les Sociétés impliquées dans la fabrication et la transformation, la pêche, l'agriculture, les mines et le bois peuvent qualifier pour un crédit d'impôt F & P de 2%.*

Taux d'impôts (suite)

Taux d'impôt pour la santé de l'employeur pour 2009	
Rénumération annuelle total de l'Ontario	Taux
Jusqu'à 200k	0,98%
Entre 200k - 230k	1,101%
entre 230k - 260k	1,223%
entre 260k - 290k	1,344%
entre 290k - 320k	1,465%
entre 320k - 350k	1,586%
entre 350k - 380k	1,708%
entre 380k - 400k	1,829%
Plus de 400k	1,95%

Office de la CSPAAT de Thunder Bay
 1113 Jade Court, Suite 200
 Thunder Bay, ON P7B 6V3
 (807) 343-1710
 1-800-465-3934

Office des services d'impôts de Thunder Bay
 130 South Syndicate Avenue
 Thunder Bay ON P7E 1C7
 1-800-959-8281 pour individu ou
 1-800-959-5525 pour commerce et entrepreneur

Centre de Service Canada de Geraldton
 208 Beamish Ave.
 Geraldton, ON P0T 1M0

Taux d'impôt minier					
Avant le 2 mai, 2000	Le 2 mai, 2000	Jan. 1, 2001	Jan 1, 2002	Jan 1, 2003	Jan 1, 2004
20%	18%	16%	14%	12%	10%

Taux d'impôt minier 2009

Pour les mines qui ne sont pas isolées, le taux est de 10% sur l'excès de 500 000\$ pour 2004 et les années subséquentes. L'exemption sur le profit annuel de 500 000\$ doit être partagé avec les sociétés associées. Les taux d'impôt minier sont distribués au prorata pour l'année fiscale qui s'étend sur les dates en vigueur. Il y a des ajustements pour propriétaire partiel ou pour une année de production courte. Les taux d'impôt minier applicables sont tels qu'indiqués ci-dessus.

Inventaire des biens de la région de Greenstone

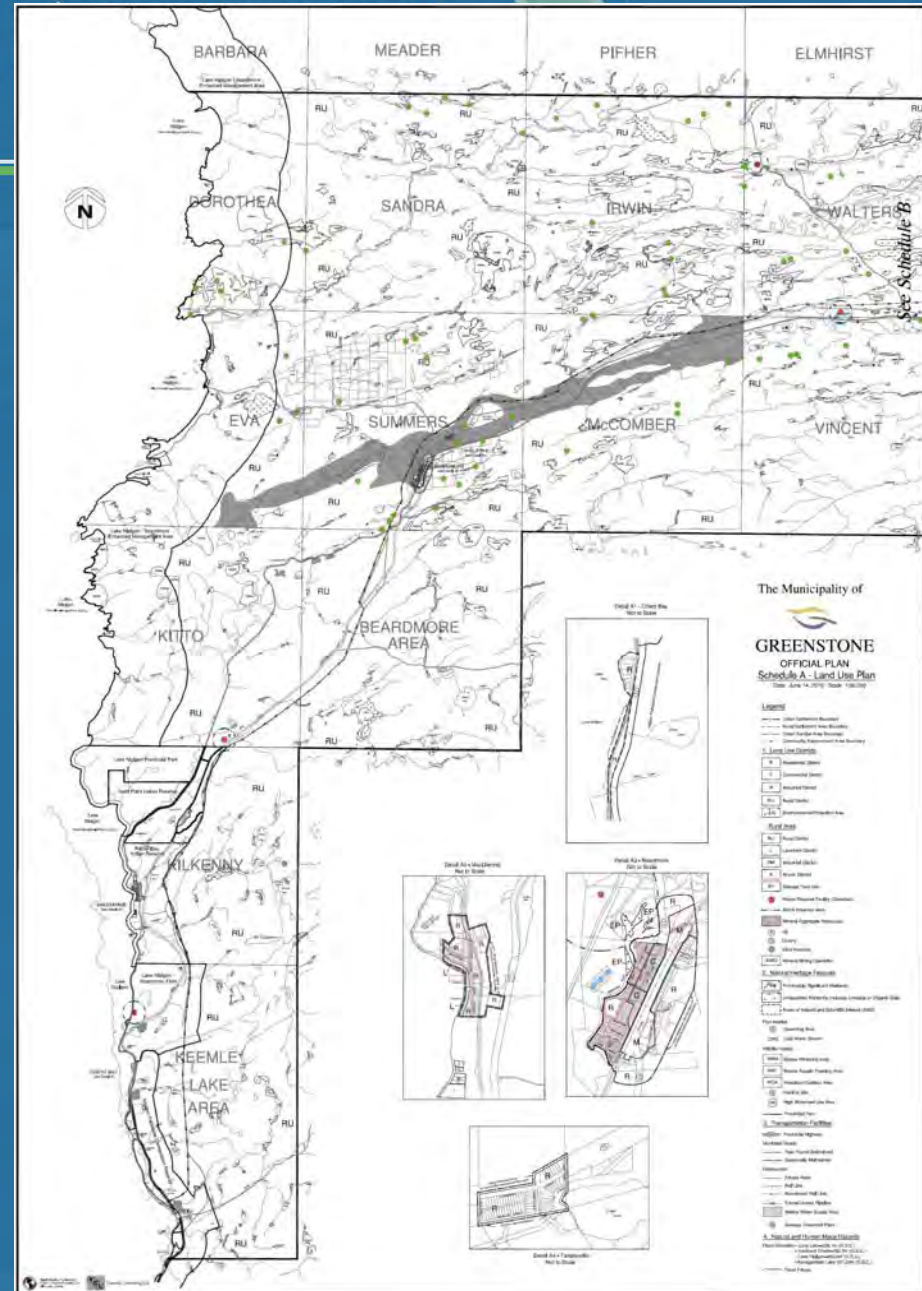
Zonage

BEARDMORE

MACDIARMID

ORIENT BAY

Source: Municipalité de Greenstone
www.greenstone.ca/MunicipalMatters/OfficialPlan.aspx

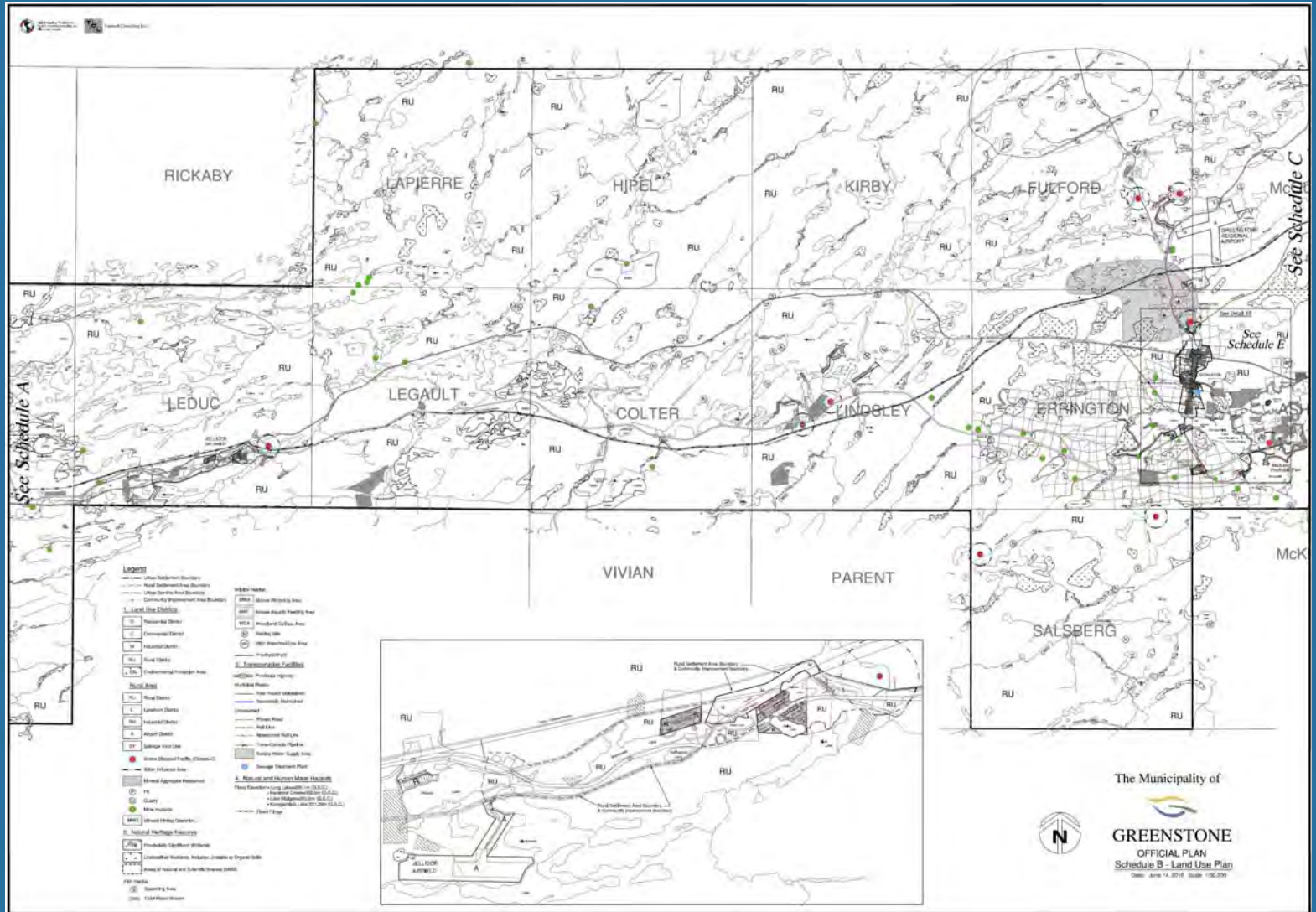


Zonage
GERALDTON



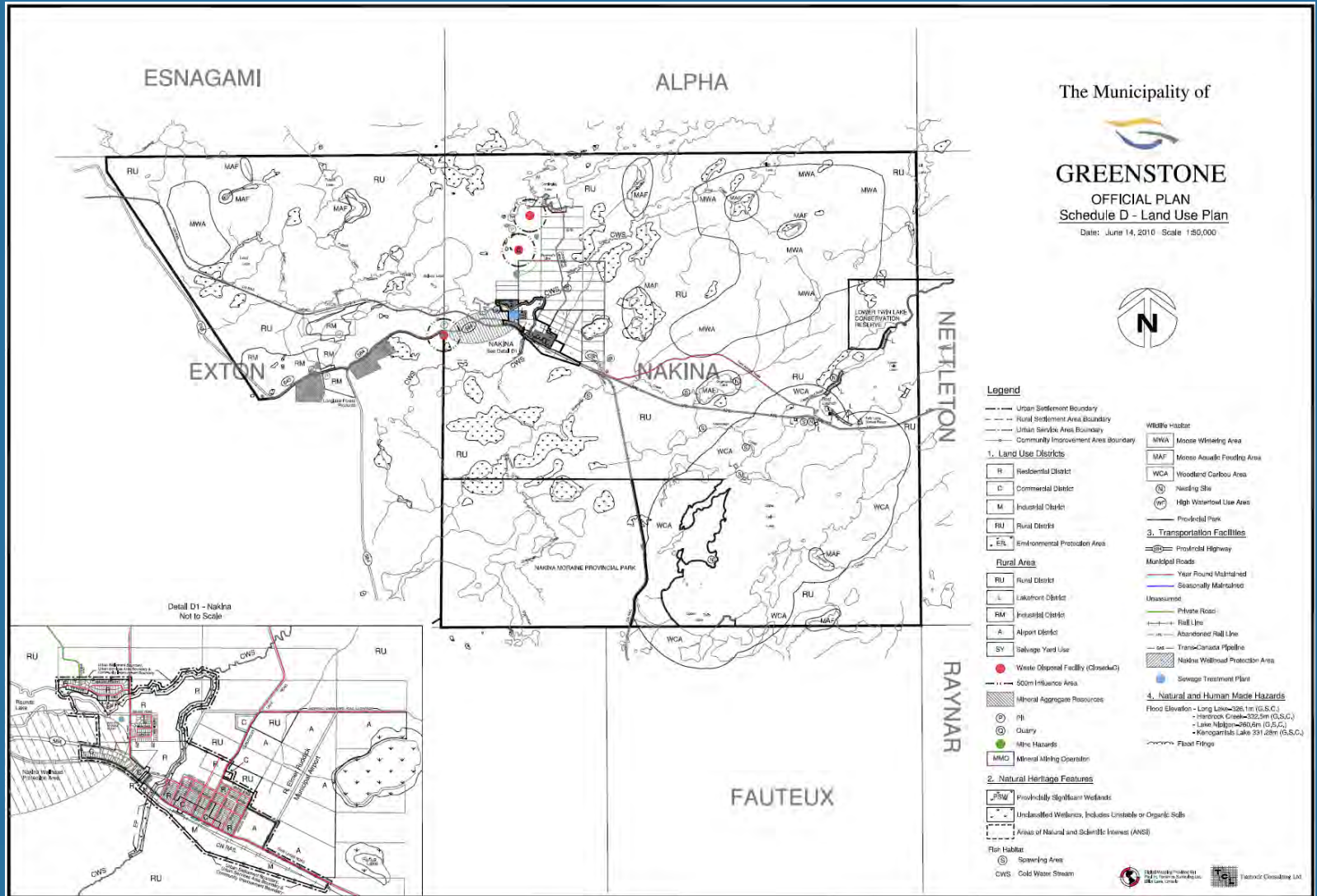
Source: Municipalité de Greenstone
www.greenstone.ca/MunicipalMatters/OfficialPlan.aspx

Zonage
JELlicoe



Source: Municipalité de
 Greenstone
www.greenstone.ca/MunicipalMatters/OfficialPlan.aspx

Zonage
NAKINA



Source: Municipalité de Greenstone
www.greenstone.ca/MunicipalMatters/OfficialPlan.aspx

Services de santé

Des services de santé variés sont disponibles pour les résidents de Greenstone:

- Quatre cliniques médicales
- Deux offices de dentistes
- Santé publique
- Services ophtalmologiques
- 911 Urgence
- Service ambulancier
- Groupe de support pour la santé mentale
- Centre de traitement d'addiction
- Centre d'accès pour soins communautaires

L'hôpital du district de Geraldton offre:

- service complet de laboratoire
- imagerie diagnostique
- échographie
- physiothérapie
- ergothérapie
- travail social
- éducation diabétique
- service de santé
- personne ressource Anishnabe

Service ambulancier

Service d'urgence médical (EMS) - www.superiornorthems.com

Geraldton	Main Street Geraldton, ON P0T 1M0	(807) 854-2204 (807) 854-1555 Urgence
Longlac	121 Skinner Ave. Longlac, ON P0T 2A0	(807) 876-2544 Administration (807) 876-2867 Urgence
Beardmore	P.O. Box 269 133 Rothwell Street Beardmore, ON P0T 1G0	(807) 875-2436
Nakina	P.O. Box 429 204B Thornton St. Nakina, ON P0T 2H0	(807) 329-9292

Fournisseur	Spécialité	Adresse	Téléphone
Dr. F. Dzijacky	Dentiste	510 Hogarth Ave. W Geraldton, ON P0T 1M0	(807) 854-1426
Dr. Grodin	Dentiste	101 King Street Longlac, ON P0T 2A0	(807) 876-4534
Dr. J. L. Guindon	Optométriste	121 Forestry Rd. Longlac, ON P0T 2A0	(807) 876-4366

Source: www.geraldtondh.com

Services de santé (suite)

Centres et services de santé	Adresse	Téléphone / Site web
Hôpital du district de Geraldton	500 Hogarth Ave., Geraldton, ON P0T 1M0	(807) 854-1862 www.geraldtondh.com
Centre de santé communautaire NorWest	C.P. 910, 99 Skinner Ave. Longlac, ON P0T 2A0	(807) 876-2271 www.norwestchc.org
Programmes North of Superior - situé dans le Centre de santé communautaire NorWest	C.P. 610, 99 Skinner Ave. Longlac, ON P0T 2A0	(807) 876-2235 www.tbrhsc.net
Centre de traitement d'addiction de l'Ontario -	92 Indian Rd. Longlac, ON P0T 2A0	(807) 876-9666 www.oatc.ca
Équipe de la santé familiale de Greenstone - situé dans le Centre de santé Northern Horizon	C.P. 988, 510 Hogarth Ave. W Geraldton, ON P0T 1M0	(807) 854-0051
Groupe médical de Geraldton - situé dans le Centre de santé Northern Horizon	C.P. 1240, 510 Hogarth Ave. W Geraldton, ON P0T 1M0	(807) 854-0224
Thunder Bay District Health Unit - situé dans le Centre de santé Northern Horizon	C.P. 1360, 510 Hogarth Ave. W Geraldton, ON P0T 1M0	(807) 854-0454 www.tbdhu.com
Réseau de santé mentale	310 Main St., back side entrance Geraldton, ON P0T 1M0	(807) 854-2649
Centre de santé régional de Beardmore	C.P. 99, 290 Railway Drive Beardmore, ON P0T 1G0	(807) 875-2058
Clinique médicale de Nakina	204 A Thornton St. Nakina, ON P0T 2H0	(807) 329-5264

Source: www.geraldtondh.com

Inventaire des biens de la région de Greenstone

Banques

Nom	Adresse	Téléphone
Banque Scotia	240 Main Street Beardmore, ON P0T 1G0	(807) 875-2015
Banque Royale	109 Main Street Geraldton, ON P0T 1M0	(807) 854-0691
TD – Canada Trust	300 Main Street Geraldton, ON P0T 1M0	(807) 854-1014
Caisse Populaire	101 King Street Longlac, ON P0T 2A0	(807) 876-1636
CIBC	Forestry Road Longlac, ON P0T 2A0	(807) 876-2288
TD – Canada Trust	114 Quebec Street Nakina, ON P0T 2H0	(807) 329-5935

Inventaire des biens de la région de Greenstone

Bibliothèques

Bibliothèques publiques de Greenstone	Adresse	Téléphone	Site web
Bibliothèque Elsie Dugard Centennial	C. P. 40, 405 2nd St. W Geraldton, ON P0T 1M0	(807) 854-1490	www.olsn.ca/greenstone
Bibliothèque publique de Longlac	C. P. 760, 110 Kenogami Longlac, ON P0T 2A0	(807) 876-4515	www.olsn.ca/greenstone
Bibliothèque publique de Beardmore	C. P. 240, 30 McKenzie St. Beardmore, ON P0T 1G0	(807) 875-2212	www.olsn.ca/greenstone
Bibliothèque Hellen Mackie Memorial	C. P. 300, 216 North St. Nakina, ON P0T 2H0	(807) 329-5906	www.olsn.ca/greenstone

Inventaire des biens de la région de Greenstone

Hébergement

Hotels / Motels	Adresse	Téléphone/Site web
Woodlands Inn Motel	130 Queen St., Longlac, ON P0T 2A0	(807) 876-2264
Ran-Dan Motel	116 Dieppe Rd., Longlac, ON P0T 2A0	(807) 876-2247
Four Winds Motor Hotel	100 Keewatin Av., Longlac, ON P0T 2A0	(807) 876-4474 www.fourwindsmotel.ca
Silver Nugget Motor Hotel	C. P. 380, 1311 Main St., Geraldton, ON P0T 1M0	(807) 854-0911 www.silvernuggetmotorhotel.com
Crown & Anchor Motel	C. P. 607, 1801 Main St., Geraldton, ON P0T 1M0	(807) 854-1985
Gold Nugget Motel	C. P. 1492, 509 Main St., Geraldton, ON P0T 1M0	(807) 854-0740
Park Bay View Motel	C. P. 1550, Highway 11, Geraldton, ON P0T 1M0	(807) 854-1716
Shores Motel	C. P. 67, 449 Cordingly Rd., Nakina, ON P0T 2H0	(807) 329-5265 www.pennocksnakina.com
Chambre et petit déjeuner	Adresse	Téléphone/Site web
Northern Nights B & B	C. P. 1389, 106 King St., Geraldton, ON P0T 1M0	(807) 854-2269
B & B Number One Stop	104 Nakina, Nakina, ON P0T 2H0	(807) 329-5744
Le Chateau B & B	C. P. 1088, 108 Main St., Geraldton, ON P0T 1M0	(807) 854-0839
The Victoria B & B	202 2nd Ave. SE, Geraldton, ON P0T 1M0	(807) 854-2048

Inventaire des biens de la région de Greenstone

Hébergement (suite)

Tourisme	Adresse	Téléphone/Site web	Logement
Cordingly Lake Cabins	Nakina, ON	(807) 329-5957	
Esnagami Lodge	Nakina, ON	(807) 329-5209 www.esnagami.com	Jusqu'à 42 personnes
Leuenberger's Kag Lodge	Nakina, ON	1-888-246-6533 www.leuenberger.ca	Plus de 15 unités
Lower Twin Lakes Lodge	Nakina, ON	1-888-336-5855 www.lowertwinlakes.com	Plus de 5 unités
Northern Native Crafts	Nakina, ON	(807) 329-5284	
Northland Outfitters	Nakina, ON	(807) 329-5253 www.northlandoutfitters.com	Plus de 5 unités
O'Sullivan's Rainbow	Nakina, ON	(807) 329-5297 www.osullivansrainbow.com	Plus de 9 unités
Pennock's / Shores Motel	Nakina, ON	(807) 329-5265 www.pennocksnakina.com	
Bauer's Cabins & Outposts	Nakina, ON	1-877-736-2626	Plus de 5
Ara Meta Stone Outpost Camps	Nakina, ON	1-866-924-5090	Plus de 5 unités

Inventaire des biens de la région de Greenstone

Hébergement (suite)

Tourisme	Adresse	Téléphone/Site web	Logement
Tom's Outpost Camps	Nakina, ON	(715) 949-1695 www.tomsoutposthunting.com	Plus de 9 unités
Northwood Lodging	Longlac, ON	1-877-876-2760 www.northwoodlodging.net	Plus de 5 unités
Klotz Lake Camp	Longlac, ON	(807) 872-0202 www.klotzlakecamp.on.ca	Plus de 5 unités
Lochlomond Camp	Longlac, ON	(807) 876-2801 www.locklomondcamp.ca	Plus de 8 unités
Lukinto Lake Lodge	Longlac, ON	(807) 876-2822 www.lukintolakelodge.com	Plus de 8 unités
Pasha Lake Cabins	Jellicoe, ON	1-866-879-1188 www.pashalake.com	Plus de 12 unités
Colimar Lodge	Jellicoe, ON	(807) 879-2521 www.colimarlodge.com	Plus de 5 unités
Fleming Outfitters	Jellicoe, ON	(807) 879-2500 www.theblackbearexpert.com	Plus de 5 unités
Call of the North	Geraldton, ON	1-800-801-4080 www.callofthenorth.com	Plus de 5 unités

Inventaire des biens de la région de Greenstone

Hébergement (suite)

Tourisme	Adresse	Téléphone/Site web	Accommodations
Ara Lake Camp Ltd.	Beardmore, ON	(807) 854-6693 summer www.aralakecamp.com	Plus de 9 unités
Nighthawk Charters	Beardmore, ON	1-888-504-1595	Jusqu'à 10 personnes
Onaman River Resort	Beardmore, ON	(807) 879-2508 www.onamanriverresort.com	Plus de 5 unités
McCollum's Reflection Lake	MadDiarmid, ON	(807) 885-3361 www.mccollumsresort.com	Plus de 5 unités
Royal Windsor Lodge	Orient Bay, ON	(807) 885-5291	Plus de 5 unités
Kenogamisis Lake Resort	Geraldton, ON	(807) 854-1874	Plus de 5 unités
Timber Wolf Camps	Geraldton, ON	(807) 854-1290	Plus de 5 unités
Wild Goose Lake Resort	Geraldton, ON	1-877-854-0316 www.wildgooselake.com	Plus de 12 unités
Wild Goose Lake Campground	Geraldton, ON	1-866-465-4404 www.wildgooselakecampground.com	

Inventaire des biens de la région de Greenstone

Restaurants

Nom	Adresse	Téléphone
Chummy's Restaurant	Highway 11, Beardmore, ON	(807) 875-1298
Linda's Country Kitchen	Highway 11, Beardmore, ON	(807) 875-2221
Four Winds Restaurant	100 Keewatin Ave., Longlac, ON	(807) 876-4474
Longlac Pizzeria & Steakhouse	113 Forestry Rd., Longlac, ON	(807) 876-2664
Mama Luisa's Pizza	118 Dieppe Rd., Longlac, ON	(807) 876-4918
Robin's Donuts / 2-4-1 Pizza	126 Queen St., Longlac, ON	(807) 876-2611
Crown & Anchor Restaurant	1801 Main St., Geraldton, ON	(807) 854-1985
Geraldton Pizza & Subs	517 Main St., Geraldton, ON	(807) 854-0078
Kelvi's Restaurant	1311 Main St., Geraldton, ON	(807) 854-0911
Mary Brown's Chicken	311 Main St., Geraldton, ON	(807) 854-0735
Park Bay View Restaurant	Highway 11, Geraldton, ON	(807) 854-1716
Popeye's Restaurant	209 Main St., Geraldton, ON	(807) 854-0053
Queen of Clubs Pizza Place	511 Main St., Geraldton, ON	(807) 854-1751
Queen's Chinese Food	904 Main St., Geraldton, ON	(807) 854-1111
Sylvie's Kitchen & Catering	Geraldton, ON	(807) 854-0157

Inventaire des biens de la région de Greenstone

Installation pour conférence

Nom	Adresse	Téléphone
Royal Canadian Legion	Geraldton, ON	(807) 854-0901
	Longlac, ON	(807) 876-2331
	Nakina, ON	(807) 329-5369
Centre communautaire	Geraldton, ON	(807) 854-1110
	Longlac, ON	(807) 876-4751
	Nakina, ON	(807) 329-5869
	Beardmore, ON	(807) 875-2291
	Caramat, ON	(807) 872-2628
	Jellicoe, ON	(807) 879-2591
Salle paroissiale St-Thérèse	Geraldton, ON	(807) 854-0849
Club français	Geraldton, ON	(807) 854-1170
	Nakina, ON	(807) 329-5775
Silver Nugget Motel	Geraldton, ON	(807) 854-0911
Salle de conférence SDÉG	Geraldton, ON	(807) 854-2273
Kinsmen Hall	Geraldton, ON	(807) 854-2626

Forêts

Forêt boréale

La forêt boréale du Canada couvre une surface de 290,8 millions d'hectares.
 La gérance de la forêt en Ontario couvre 24,8 millions d'hectares de la forêt boréale.

Statistiques	Surface en hectare (unité de mille)
Surface totale (terre et eau)	49 845,8
Surface - forêt	41 171,2
Pourcentage boréale canadienne	17,1%
Pourcentage de la surface de l'Ontario	50,7%
Forêt boréale dans les parcs et les endroits protégés	4 496,6
Pourcentage de la forêt boréale de l'Ontario dans les parcs et les endroits protégés.	9,0%
Terres domaniales de forêt boréales gérées - surface	20 159,9
Pourcentage de la forêt boréale de l'Ontario qui est terre domaniale gérée	49,0%

- **L'Ontario compte approximativement 85 billions d'arbres**

- 65,5% de la réserve en croissance est dans la région de la forêt boréale
- L'arbre le plus commun en Ontario est l'épinette noire (37% de la réserve en croissance totale de l'Ontario), ensuite vient le tremble (21%) et le pin (11%)
- 57,4% de la «AOU» est du bois mou ou des conifères
- 25,5% de la «AOU» est du bois dur ou à feuilles
- 17,2% de la «AOU» est de la forêt mélangée
- Moins de la moitié de 1% de la forêt dans la région boréale est récoltée
- Greenstone a trois organismes de gérance de la forêt:
 - Kenogami Forest
 - Ogoki Forest
 - Lake Nipigon/Armstrong Forest

Source: Ministère des Ressources naturelles

Principaux événements annuels

Beardmore

- Bonspiels annuels Janvier - mars
- Pêche à la truite sur le lac Nipigon Juillet
- Carnaval d'hiver de Beardmore Février

Caramat

- Derby de pêche annuel July

Geraldton

- Bonspiels annuels Décembre-mars
- Tournois de golf annuels Juin - août
- Fête d'Halloween pour les enfants Octobre
- Plus de 30 tournois de hockey Novembre
- Tournoi de hockey pour les hommes plus âgés Avril
- Walleye Classic du Kenogamisis Fish & Game Sno Club Juin
- Music Jamboree de Geraldton Août

Longlac

- Bonspiels annuels Janvier - mars
- Summerfest Juillet
- Moosecalac Février

Nakina

- Bonspiels annuels Janvier - mars
- Carnaval d'hiver de Nakina Mars
- Derby annuel de perche – capturer et décrocher - de Nakina Août

Greenstone

- Greenstone Loop Poker Rally Février
- Festival de lumière Décembre
- Célébrations de la journée du Canada Juillet

Source: www.greenstone.ca