

Les Relations D'Affaires

Bulletin trimestriel de votre centre d'affaires – SDÉG
TRIM 4 - 2019

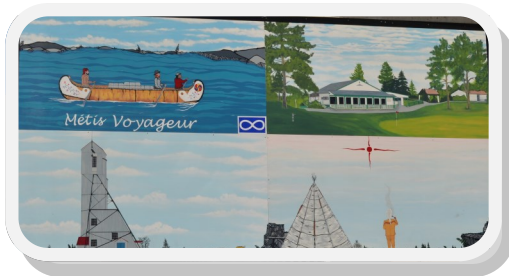


Ouverture sur la rue main

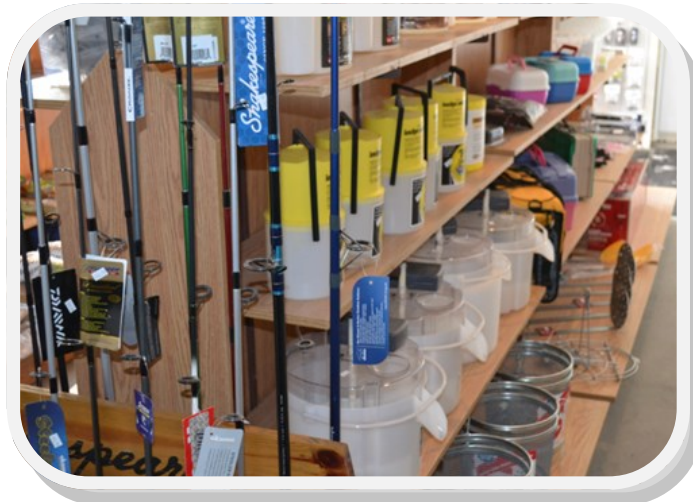
Une entreprise locale a déménagé à l'ancien édifice de Bestway Dry Cleaners située au 1229 rue Main. Avec certaines rénovations et des changements, Joel Godbout, propriétaire de Greenstone Welding, a renouvelé une ancienne propriété commerciale. Une série de quatre peintures présentées par la Nation Métis de l'Ontario décore le mur du sud. L'ouverture a eu lieu ce vendredi 15 novembre 2019.



Le programme de micro prêt de la Société du développement économique de Greenstone (SDÉG) a fourni l'appui pour l'expansion de l'entreprise. La SDÉG appuie les entreprises à bien démarrer à l'aide de conseil et des prêts. Pour en apprendre davantage, communiquez avec l'agent de visibilité commerciale de la SDÉG au 854-2273, poste 22 ou visitez le site www.gedc.ca.



L'édifice comprend maintenant de l'équipement de pêche, de chasse et pour le camping, l'office de Greenstone Welding ainsi qu'un atelier de réparation. Joel Godbout dit qu'il voulait ouvrir un magasin d'équipement de pêche depuis longtemps et il est content de partager sa passion avec la communauté de Greenstone, les touristes et les visiteurs provenant de près ou de loin. Venez y jeter un coup d'œil.



Dans ce numéro:

- Ouverture P.1
- dév. commercial P.2
- dév. commercial P.3
- dév. communautaire P.4

QU'EST-CE-QUE LA SDÉG?

La Société du développement économique de Greenstone (SDÉG) est votre Société d'aide au développement des collectivités (SADC).

Nous fournissons des services GRATUITS à la communauté commerciale ainsi qu'aux entrepreneurs créatifs.

Nous vous appuyons avec tous vos besoins commerciaux. Consultez notre site web pour plus de renseignements : www.gedc.ca

MISSION

Favoriser et encourager le lancement et l'opération d'entreprises prospères dans tous les secteurs économiques de la zone desservie par Greenstone.

MANDAT

- planification communautaire et développement socio-économique stratégiques
- appui pour les projets communautaires
- services d'information et de planification destinés aux entreprises
- accès au capital pour les petites et moyennes entreprises et les entreprises à vocation sociale

Développement commercial

La SDÉG offre des options de financement souple selon vos besoins spécifiques!

Micro prêt : 500 \$ — 10 000 \$

Ces prêts sont excellents pour des petits commerces qui cherchent de l'appui pour le lancement ou d'autres coûts.

Prêts généraux : 10 001 \$ — 150 000 \$

Les prêts généraux de la SDÉG aident les entreprises de Greenstone à atteindre leur plein potentiel.

Prêts du fonds : 150 001 \$ — 500 000 \$

Ces prêts sont disponibles grâce au fonds d'investissement des SADC du nord-ouest de l'Ontario.

Le programme de prêts à trois niveaux de la SDÉG a été développé pour appuyer les petites et moyennes entreprises (PME) à financer le lancement, l'entretien, l'expansion ou pour acheter des biens ou des fonds de roulement.

La SDÉG anime une rencontre des petites entreprises.

Le 24 avril 2019, le Centre d'affaires SDÉG a accueilli la députée Patty Hajdu pour une rencontre de petite entreprise. La séance a permis aux entreprises de discuter au sujet des réussites et des défis d'un entrepreneur dans la région de Greenstone. L'honorable Patty Hajdu, membre parlementaire de la région de Thunder Bay Supérieur Nord et ministre du Travail, du Développement de la main-d'œuvre et du Travail a animé une table ronde avec les participants lui permettant de mieux comprendre les enjeux régionaux tout en fournissant des renseignements sur les programmes et les incitatifs.

Les sujets discutés comprenaient sans s'y limiter; la disponibilité et l'échéancier de formation appropriée, l'offre et la demande de la main-d'œuvre, la difficulté de retenir et recruter de professionnels, les besoins d'infrastructure, le manque d'internet à large bande, la planification de la succession pour les propriétaires d'entreprise qui se retirent, le coût de transport des biens et services, le manque de formation d'apprenti, les enjeux avec l'accès et la réception des suivis sur les programmes d'appui régional, l'attraction et la rétention des nouvelles personnes dans la région, le manque de logement adéquat et le manque d'activités familiales pour les nouveaux venus. À la suite de la conversation sur les enjeux les programmes/incitatifs suivants ont été soulevés comme possibilités : la réduction du pourcentage d'impôts commercial, subvention pour l'expansion de large bande pour le développement économique rural, la stratégie de croissance de FedNor, la Prestation universelle pour la garde d'enfants, incitatifs des changements climatiques, Projet pilote d'immigration, programme « matchmaker » (rencontre ton employeur), la Stratégie d'apprenti, le Supplément de revenu garanti (SRG) pour les aînés, le Programme d'incitatifs à l'achat d'une propriété. Pour de l'appui et la navigation des renseignements, vous pouvez communiquer avec le bureau de la députée sans frais au (888)266-8004. En conclusion, on a souligné qu'il y a du potentiel ici et que trouver des solutions créatives (penser hors de la boîte) pour faire grandir la communauté gardera les personnes ici. Le temps, le talent et les ressources sont nécessaires pour le succès.

La SDÉG met en œuvre des projets et des activités selon les besoins et les priorités de la région. Nous développons et maintenons des partenariats pour appuyer la croissance et la viabilité de la région. Visitez notre site web pour des renseignements supplémentaires www.gedc.ca.



Développement commercial

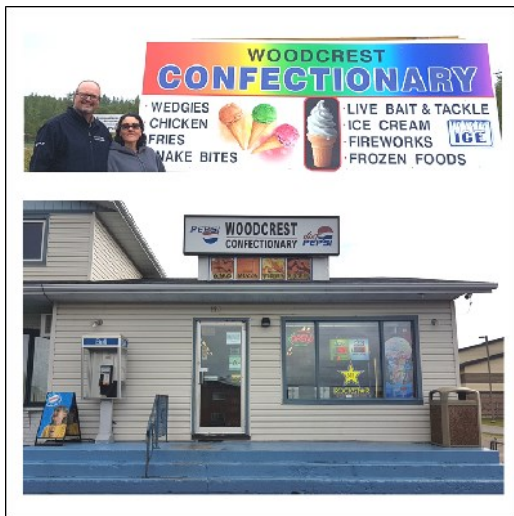
La SDÉG met en vedette – Woodcrest Confectionery Inc.

Préparé par Lake of the Woods Incentive Corp. (LOWBIC), une Société d'aide au développement des collectivités (SADC). L'article complet peut être consulté au <http://www.gcdc.ca/met-en-vedette-octobre-2019>

Julie et Mario ont acheté Woodcrest Confectionery depuis moins d'un an lorsqu'ils ont décidé qu'ils avaient besoin d'un nouveau défi dans leur vie. Ils ont toujours voulu gérer une petite entreprise. Woodcrest Confectionery semblait être la parfaite occasion; "tenter sa chance et vivre ses rêves".

Woodcrest Confectionery vend des des aliments dans la friteuse, des aliments congelés, des gâteries, des boissons, des appâts et beaucoup plus. Les nouveaux propriétaires, Mario et Julie disent que la meilleure chose de leur nouvelle aventure est la clientèle et les amitiés qui sont créées.

Suivez @Woodcrest Confectionery Inc sur Facebook et Instagram.



« La Société du développement économique de Greenstone (SDÉG) nous a appuyés tout au long du processus du début jusqu'à maintenant. Les conseils et les idées donnés ont été précieux. »

— JULIE LAUZON – COPROPRIÉTAIRE DE WOODCREST CONFECTIONERY INC.

COMMENT PENSEZ-VOUS QU'ÊTRE PROPRIÉTAIRE D'ENTREPRISE FAIT DE VOUS DES MEILLEURES PERSONNES?

« NOUS AVONS MAINTENANT UNE DIFFÉRENTE PERSPECTIVE SUR LES AUTRES COMMERÇANTS LOCAUX. NOUS CONTINUONS D'AMÉLIORER DIVERSES HABILÉTÉS TOUT AU LONG DE NOTRE CHEMINEMENT. »

MARIO CLOUTIER – COPROPRIÉTAIRE DE WOODCREST CONFECTIONERY INC.



Développement communautaire

La SDÉG anime un atelier sur les propositions d'affaires



De gauche à droite : Carmen Wheeler (Conférencière — KATWO Consulting), Cheryl Lesperance (Gestionnaire, Relations autochtones — Greenstone Gold Mines), Horis Mansuri (Agent de visibilité commerciale — SDÉG), Dan Munshaw (Conférencier — KATWO Consulting)

La Société du développement économique de Greenstone (SDÉG) a animé un atelier sur le développement de propositions d'affaires vendredi 25 octobre au Centre culturel francophone de Geraldton. Les leaders communautaires, des représentants d'entreprises/organismes et d'autres personnes intéressées ont participé à l'atelier.

Dan Munshaw et Carmen Wheeler de KATWO Consulting de Thunder Bay faisaient les présentations. Dan et Carmen ont partagé leur expertise et plus de 60 ans d'expérience en matière de gestion et d'approvisionnement. L'atelier fournissait des astuces et des techniques pour développer des propositions d'affaires ainsi que des stratégies d'approche pour des opportunités potentielles dans tous les secteurs industriels.

La SDÉG aimerait remercier Greenstone Gold Mines et le Centre d'entrepreneur pour leur appui. La SDÉG est un organisme communautaire bilingue sans but lucratif mené par un conseil d'administration bénévole et dessert les communautés dans la région de Greenstone. Pour des renseignements sur les activités à venir, veuillez visiter le site web : www.gedc.ca.



Heures d'ouverture de la SDÉG pendant le temps des fêtes

Du 24 décembre 2019 à 12 h au 27 décembre 2019 — fermé

Heures habituelles le 30 décembre 2019

Du 31 décembre 2019 à 12 h au 1^{er} janvier 2020 — fermé

Heures habituelles à partir du 2 janvier 2020.

Passez un beau temps des fêtes et soyez en security !!!

Personnel de la SDÉG

Sylvie Goulet, Directrice générale

Shelly Stanert, Agente administrative

Horis Mansuri, Agent de visibilité commerciale



SDÉG

1409 rue Main, C.P 1018, Geraldton, ON P0T1M0

T: 807-854-2273 F: 807-854-2474

info@gedc.ca www.gedc.ca