

Les Relations D'Affaires

Bulletin trimestriel de votre centre d'affaires – SDÉG

TRIM 1 - 2021



Série de vidéos de commercialisation de la SDÉG

Dans ce numéro:

- Vidéo P.1
- dév. commercial P.2
- dév. commercial P.3
- dév. communautaire P.4

QU'EST-CE-QUE LA SDÉG?

La Société du développement économique de Greenstone (SDÉG) est votre Société d'aide au développement des collectivités (SADC).

Nous fournissons des services GRATUITS à la communauté commerciale ainsi qu'aux entrepreneurs créatifs.

Nous vous appuyons avec tous vos besoins commerciaux. Consultez notre site web pour plus de renseignements : www.gedc.ca

MISSION

Favoriser et encourager le lancement et l'opération d'entreprises prospères dans tous les secteurs économiques de la zone desservie par Greenstone.

MANDAT

- planification communautaire et développement socio-économique stratégique
- appui pour les projets communautaires
- services d'information et de planification destinés aux entreprises
- accès au capital pour les petites et moyennes entreprises et les entreprises à vocation sociale

Depuis la dernière année, la SDÉG ne peut pas interagir, en personne, avec les résidents de Greenstone à cause des directives de la pandémie. Les interactions avec la communauté sont importantes pour introduire des services et promouvoir le financement qui pourrait être disponible.

Pour remédier à cette situation, la SDÉG a mis en place la commercialisation par vidéo sur leur plateforme de publicité. Des vidéos informatifs sont une excellente façon de promouvoir nos services, les nouveaux programmes et les possibilités de financement.

Trois vidéos sont disponibles jusqu'à maintenant; ceux-ci peuvent être visionnés sur le fil d'actualités sur le site web de

la SDÉG :

- Avez-vous une idée commerciale ?
- SDÉG – Qui sommes-nous ?
- Une introduction à la SDÉG

Le personnel travaille avec diligence pour les rendre disponibles en français. Au moment de rédaction, « Une introduction à la SDÉG » est disponible en français.

La SDÉG espère que cette nouvelle stratégie rejoindra la communauté d'une nouvelle façon; si vous avez une idée pour un court vidéo, n'hésitez pas à communiquer avec le personnel de la SDÉG.

Développement commercial

La SDÉG offre des options de financement souple selon vos besoins spécifiques!

Micro prêt : 500 \$ — 10 000 \$

Ces prêts sont excellents pour des petits commerces qui cherchent de l'appui pour le lancement ou d'autres coûts.

Prêts généraux : 10 001 \$ — 150 000 \$

Les prêts généraux de la SDÉG aident les entreprises de Greenstone à atteindre leur plein potentiel.

Prêts du fonds : 150 001 \$ — 500 000 \$

Ces prêts sont disponibles grâce au fonds d'investissement des SADC du nord-ouest de l'Ontario.

**DÉVELOPPEZ
VOTRE
idée**



Avez-vous besoin de d'appui financier pour lancer ou agrandir votre entreprise ?

Contactez-nous pour une consultation gratuit.



807 854 2273

info@gedc.ca

www.gedc.ca



1409 rue Main, Geraldton



Canada

Développement commercial

Ressources de la SDÉG pour votre entreprise commerciale

Il y a un certain nombre de ressources et de publications disponibles sur le site web de la SDÉG sous l'onglet « Rapports de la SDÉG » :

Série de livrets de la SDÉG

1. Lancer un organisme à but non lucratif

Ce livret présente une vue d'ensemble des sujets tels que la constitution en société provinciale/fédérale, les impôts et la gouvernance de conseil.

2. Guide de ressources commerciales

Développé à l'interne, ce livret fournit des renseignements sur les organismes d'appui locaux et régionaux qui peuvent aider avec des ressources disponibles pour les entrepreneurs de Greenstone.

3. Les responsabilités d'un entrepreneur

Les entrepreneurs et les commerces peuvent être tellement occupés avec les affaires quotidiennes que parfois d'autres responsabilités sont négligées. Par exemple, les exigences des ressources humaines, les exigences fiscales et les déclarations, les exigences de la paie et les déclarations. Ce livret sera révisé et mis à jour en 2021.

4. Comment démarrer une entreprise

Ce livret a été développé à l'interne pour être une ressource utile pour les questions courantes au sujet de « comment lancer une entreprise ». Il fournit une vue d'ensemble des sujets principaux à considérer et les étapes pour y arriver. On suggère de l'utiliser avec le 3e livret.

5. Développement de proposition d'affaires

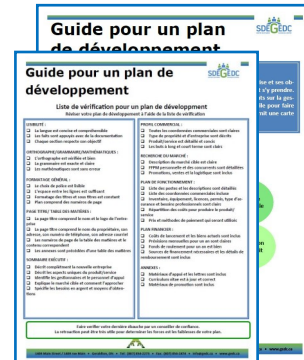
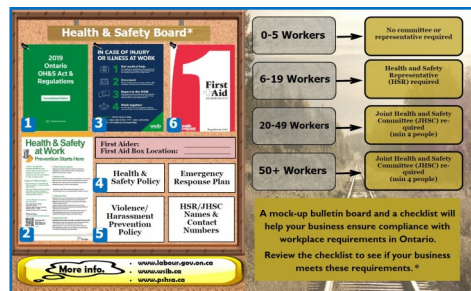
Le livret a quatre parties couvrant une mine d'informations pour vous appuyer dans la compréhension de l'approvisionnement et le développement de proposition : partie I – Préparation ; partie II – Le développement de proposition ; partie III – Supplément : Être en affaire dans le domaine de l'exploitation manière ; et partie IV – Supplément – Faire affaire avec le gouvernement.

Dépliant Conformité — Santé et sécurité

Le dépliant est conçu pour donner aux propriétaires d'entreprises un coup d'œil des exigences d'affichages et de formation en plus d'autres renseignements qu'ils doivent connaître. Il y a même un modèle d'un tableau d'affiche ! Le dépliant sera révisé en 2021.

Guide pour un plan de développement de la SDÉG (disponible sur demande)

Le guide explique le cheminement étape par étape du développement du plan, en commençant par « Qu'est-ce qu'un plan de développement » et un tableau « Les éléments clés du plan de développement ». Ensuite, il y a une liste de « Questions à vous poser », « Choses à faire avant de commencer » et « Commencer par une page ». Le plan de développement est un document vivant qui vous aide à mettre vos idées commerciales sur papier de façon organisée utile pour faire demande pour des prêts, évaluer le progrès de votre entreprise et fournit une carte routière pour le développement futur d'entreprises.



Développement communautaire

Initiative du secteur agricole (ISA)

Notre objectif est de conscientiser le public et d'encourager le développement commercial du secteur agricole dans la région de Greenstone. Il y a actuellement des amateurs/entreprises à domicile dans ce secteur à Greenstone. Si vous faites quelque chose dans ce secteur, nous aimerions le savoir, et faire la promotion dans notre bulletin d'information ! Consultez la page de l'agriculture sur notre site web au www.gedc.ca pour d'autres renseignements et liens utiles.



Mis à jour de l'étude agricole

Depuis la dernière année, il y a eu quelques avancements dans l'information disponible et les régions potentielles à étudier davantage ; le travail sur le terrain a été effectué lorsque les restrictions l'ont permis à la fin de 2020. L'étude agricole est dans sa dernière phase et approche l'achèvement avec l'insertion des cartes et des tableaux dans le rapport. Cette étude agricole préliminaire est la première étape dans le développement d'un programme agricole ; la deuxième étape impliquerait la préparation détaillée, y compris : l'analyse du sol, l'utilité agricole appropriée, la conception de sites et l'infrastructure nécessaire.



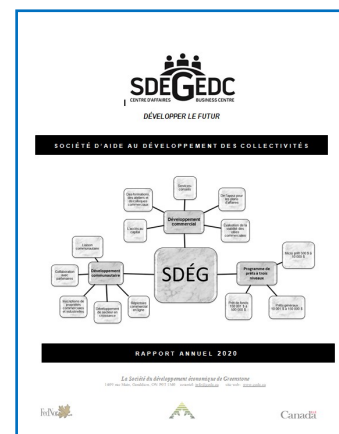
Mise à jour sur l'analyse des écarts de la vente au détail

Le besoin d'une analyse des écarts de la vente au détail avait été indiqué par d'autres projets entrepris et certaines recommandations de rapports à cause de la croissance et du développement potentiels de quelques secteurs — le projet a été lancé en deux phases en 2020. La première phase impliquait la préparation de « La nature commerciale des entreprises et l'analyse de la démographie » durant une période prédéterminée ; la cueillette de renseignements des sources actuelles et historiques et l'intégration avec le sondage des entreprises locales sur les tendances actuelles de l'économie de la vente au détail dans Greenstone. La deuxième phase du projet est « L'analyse des secteurs de croissance de commerce/vente au détail et l'analyse des écarts ». La SDÉG est dans la deuxième phase du projet ; celle-ci a une plus longue échéance à cause des renseignements additionnels d'une étude économique et des renseignements sur la fermeture d'entreprises qui seront inclus dans l'analyse. Restez à l'affût pour des nouvelles de ces projets passionnants !

Assemblée générale annuelle de la SDÉG

Notre assemblée générale annuelle a habituellement lieu en avril ou mai ; l'an passé, elle a eu lieu virtuellement avec les membres en septembre à cause des reports dus à la pandémie. On s'attend que la rencontre soit virtuelle encore en 2021 à cause de la situation en cours. Pour ceux qui veulent devenir membres, vous pouvez le faire en remplissant un formulaire en ligne sur notre site web sous l'onglet « À propos de... ».

Tous résidents de la région de service de Greenstone âgé de 18 ou plus sont admissibles pour devenir membres. Les membres ont le droit de participer à toutes les réunions générales de la SDÉG, y compris l'AGA, et ont le privilège de voter. La SDÉG encourage l'affiliation de tous groupes d'équité et de langages dans la région. L'affiliation est renouvelée annuellement.



Personnel de la SDÉG

Sylvie Goulet, Directrice générale
Shelly Stanert, Agente administrative
Randi Miron, Agente de visibilité commerciale



SDÉG

1409 rue Main, C.P 1018, Geraldton, ON P0T1M0
T: 807-854-2273 F: 807-854-2474
info@gedc.ca www.gedc.ca